



# Corporate Vision 2007

2006年12月期決算報告

**GMO インターネット 株式会社**

証券コード：9449

# C O N T E N T S

|    |                   |
|----|-------------------|
| 2  | ▶ トップメッセージ        |
| 3  | ▶ 経営理念            |
| 5  | ▶ 事業概要            |
| 9  | ▶ IR基本方針/IRスケジュール |
| 11 | ▶ 経営指標の推移         |
| 13 | ▶ 連結財務諸表          |
| 16 | ▶ 単体財務諸表          |
| 17 | ▶ 株式情報            |
| 18 | ▶ 会社情報            |

## はじめに

私たちの活動は、新たなインターネットの文化・産業とお客様の「笑顔」「感動」を創造し、社会と人々に貢献すると信じています。

### 『すべての人にインターネット』

1995年にインターネット事業を開始してから、東証一部に上場させていただいた現在まで、私たちが一貫して言い続けて来たコーポレートフィロソフィーキャッチです。

インターネットの普及により、経済や企業経営、そして人々のライフスタイルが新たな局面を迎え、変革を迫られている現状では、インターネットへの取り組みの重要性がさらに高まります。

すなわち、個人・法人いずれの立場でも、インターネットへの取り組みのスピードが勝敗や成否を決めると言っても過言では無いでしょう。

その中で私たちは、すべての人が求める「インターネット」に関するソリューションを、独自のサービス・技術を通じて構築し、社会に貢献するインフラ・サービスインフラ(「インターネットの“場”」)の事業を提供し、結果として「インターネットを広めること」こそが私たちのミッションと考えております。



## GMOインターネットグループを ご支援いただいている皆様へ

皆様には益々ご清祥のこととお慶び申し上げます。  
平素は格別のご支援を賜り、厚く御礼申し上げます。  
さて、当社第16期年次報告書をお届けするにあたり、一言ご挨拶申し上げます。

インターネット関連市場につきましては、インターネットの世帯浸透率が高まり、テレビと同等もしくはそれ以上の重要な位置づけと認識されるなど、インターネットの大衆化が進んでおります。これに伴い、インターネットのインフラとなるレンタルサーバーや、決済・セキュリティなどの市況も好調に推移いたし、また、日本の広告費における4大マスメディアの成長が伸び悩むなか、インターネット広告は順調な成長を見せております。このような事業環境において、当社を中核とするGMOインターネットグループでは、インターネットの文化・産業とおお客様の「笑顔」「感動」を創造し、社会と人々に貢献できる企業活動を目指し、それぞれに専門性の高い各事業部門を有機的に結合させ、最大限のシナジーによる収益基盤の構築に努めております。

皆様におかれましては、引き続き格段のご支援を賜りますようお願い申し上げます。

平成19年3月

代表取締役会長 兼 社長



### 人生を何に捧げるのか

インターネットの産業の中で圧倒的"一番"になる。  
幸せになろう、成功しよう、"一番"になろう。  
私たちにとっての幸せとは、心の平和、満足感、目標を達成した時の喜び。  
私たちにとっての成功とは、物・心ともに豊かで、  
「笑顔」「感動」を産みだしながら、人生を全うすること。  
私たちにとっての"一番"とは、他との比較ではなく、  
自分に勝つこと。

## 「すべての人にインターネット」

健康・精神・教養の基礎レベル、社会生活・家庭生活の実現レベル、経済の結果レベル、  
全てのエリアでバランスが取れた全人を目指そう。その全エリアにて我々は夢を持つ。  
その社会生活 = 仕事の夢を共有しよう。仕事の夢は"一番"になること。



### 宝の山はどこにあるのか

デジタル情報革命が進行する中で、  
インターネットのインフラ・サービスインフラ  
すなわちインターネットの"場"の提供に経営資源を集中し、  
多くのファンの「笑顔」「感動」と  
その結果としての大きな利益を生む。



### 何のために存在するのか

我々の活動は、新たなインターネットの文化・産業と  
お客様の「笑顔」「感動」を創造し、社会と人々に貢献する。

私たちは、1995年にインターネット事業を開始して以来、一貫して「すべての人にインターネット」の実現に向けて取り組んでまいりました。

## インターネット 活用支援事業

### はじめに(取り組み1)

「一人でも多くの人にインターネットを体験してもらいたい」という願いから、1995年当時、会員制でなければ利用できなかったインターネット接続サービスを非会員制にて提供。さらにインターネットにおけるデータの大容量化と個人や小規模事業者のインターネットビジネスへの積極参入を見越し、安価で簡単をコンセプトにレンタルサーバーサービスをスタート。また、そのサーバーの住所となるドメインについても手軽に利用できるサービスとして展開してまいりました。

現在では、インターネットビジネスに欠かせない、決済、セキュリティ、EC(ショッピングサイト構築)支援などの各種サービスを提供しています。

## インターネット 集客支援事業

### つぎに(取り組み2)

上記のとおり、インターネットビジネスのための各種ツールは整備しました。しかし、店を作ってもお客様がいらっしゃらなければビジネスは成り立ちません。

そこで、私たちは、インターネットメディア事業を展開いたしました。

インターネット広告のはしりとなるメール広告から、現在では、検索エンジンと連携したJWord、近時注目を集めるブログサービスなどのコンテンツと連動した広告配信事業と、インターネットメディア自体の構築に力を入れてまいりました。

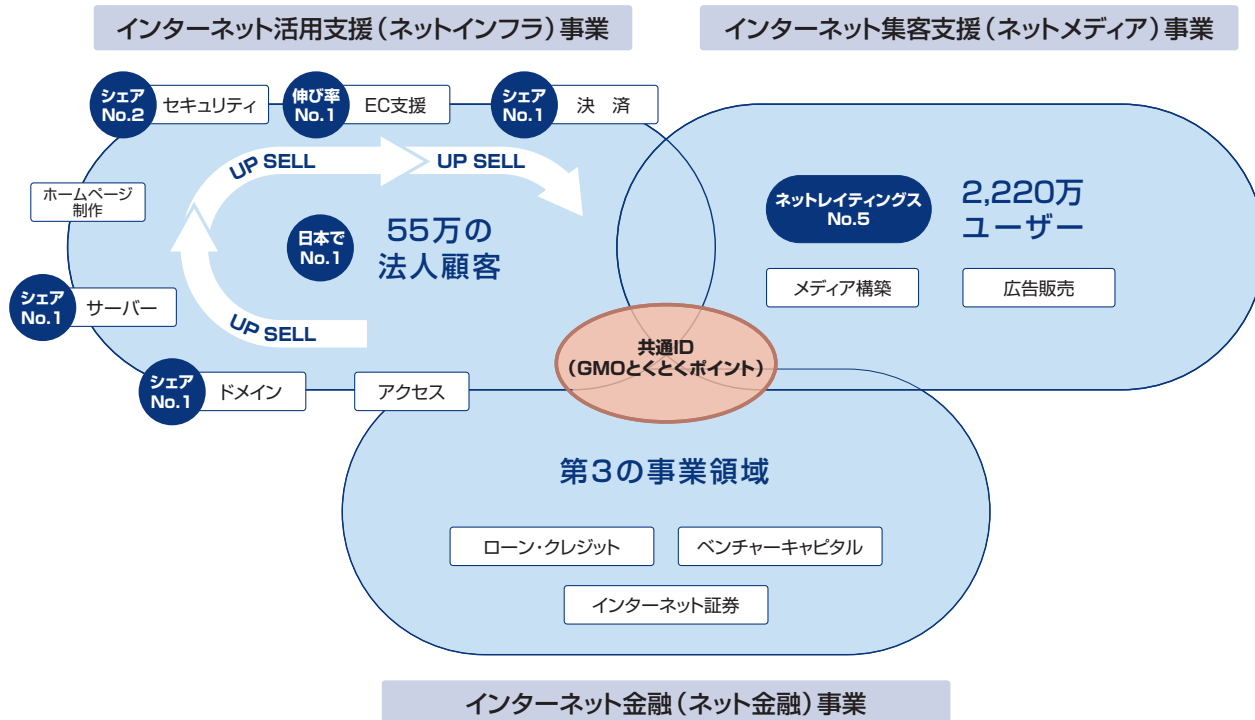
## インターネット 金融事業

### そして(取り組み3)

上記の2つの事業を柱に、安定したストック収入を確保し、さらなる成長ドライブを加速させるため、2005年からは、インターネットと親和性の高い金融事業に参入し、ローン・クレジット事業とインターネット証券事業を展開しております。

GMOインターネットグループの各事業には、それぞれ異なった特徴がありますが、すべてが『すべての人にインターネット』を徹底追求した結果生まれたビジネスです。

## 3つの領域によるワンストッププロダクトサービスが 事業シナジーを創出



GMOインターネットグループは、各事業が相互に補完・拡充しあう事業特性を持っています。

私たちには、ほぼすべてのサービスを自社開発できる「**高度な技術力**」

55万人の法人顧客と2,220万人のユーザーリーチによる「**高いマーケティング力**」

各サービスに適した営業手法による「**強い営業力**」

ISP業界ナンバーワンの「**高いサポート力**」(HDI-Japan調査)

そして、スピリットの共有による「**強い組織力**」という強みがあります。

この強みを活かして、各事業・各サービス間のシナジーを最大限に発揮し、インターネット総合企業グループを確立します。

## インターネット活用支援事業（ネットインフラ事業）

ネットインフラ事業では、インターネットサービスを提供する際に必要なサービスをワンストップで「製造・直販」している、インターネット総合企業グループです。

この事業は、インターネットが存続する限りなくならず、安定したストック収入が得られる上、自然なアップセルを形成する事業特徴により、高いマーケットシェアを持ち、結果としてプライスリーダーとして成長しています。



### ドメイン登録事業

汎用jpドメイン名登録サービス指定事業者ランキングの1、2位を当社グループで独占、10位内には合計4ブランドがランクインするなど、業界での圧倒的な地位を確立しています。

### レンタルサーバー事業

決済事業およびEC支援事業とのサービスの組み合わせにより当事業における顧客数は38万件に達し、業界における強固な地位を確立しています。

### セキュリティ事業

急成長を続ける電子認証サービス・電子署名サービス市場で、高い安全性・信頼性を提供しております。海外市場における販売拠点を確保するなどグローバルに事業を展開しています。

### EC支援（インターネットショッピングサイトの構築支援）事業

レンタルサーバー事業との連携による相乗効果により、契約件数は1万件を突破。ネットインフラ事業の業績の牽引役となっています。

### 決済事業

クレジットカード決済業務全般にわたるアウトソーサーとして、ワンストップでサービス提供。インターネットショッピング関連の決済のみならず、NHK受信料の決済業務や水道料金などの公共料金のクレジットカード決済業務も受託するなど、決済における新たな事業領域への進出を拡大しています。

## インターネット集客支援事業（ネットメディア事業）

GMOインターネットグループは、業界5位をほこる、2,220万人のユーザーを擁する、日本有数のインターネットメディアグループです。

1ヶ月に100万人以上の方にご利用いただいている代表的なサービスは次のとおりです。

### 検索関連サービス

490万人/月が利用するJWord <http://www.jword.jp/>  
Yahoo!JAPANとの資本・業務提携により運営。

### ブログポータルサービス

470万人/月が利用するヤプログ <http://www.yaplog.jp/>  
870万人/月が利用するJUGEM <http://jugem.jp/>  
AutoPage <http://autopage.teacup.com/>

### 掲示板サービス

750万人/月が利用する日本最大の掲示板teacup  
<http://www.teacup.com/>

### RSS/Feed管理サービス

日本最大のRSS/Feed管理サービスFeedBurner  
<http://www.feedburner.jp/>

### その他

285万人/月が利用する日本最大の壁紙サイト壁紙.com  
<http://www.kabegami.com/>

私たちは、ネットメディア事業を通じて、インターネットユーザーの心を捉え、1,000万人単位の方が楽しく、快適にインターネットに参加できる、ユーザーの表現活動のお手伝いをしています。この活動は、結果として、インターネットをより楽しく、より便利にします。

「ザッツ インターテインメント!」を合言葉に、豊かで、楽しいインターネットサービスを創造してまいります。





## インターネット金融事業（ネット金融事業）

ネットインフラ事業とネットメディア事業により安定したストック収入を確保し、更なる成長ドライブを加速するために第3の事業領域に参入しました。

金融事業はインターネットとの親和性が極めて高く、当社グループのメディア資産、マーケティングノウハウとの融合により成長する大きな可能性を秘めています。

### ローン・クレジット事業

ローン・クレジット事業は「なくならない」「ストック収入型」の事業として、非常に期待される分野ではありますが、昨今の貸金業法の改正等により大きな影響を受けております。

GMOインターネットグループでは、個人向け無担保・無保証ローンの債権残高を縮小して資産の健全化を進めます。また、貸金業法改正によって、ローン事業からの撤退を余儀なくされる貸金業者の増加が予想されるなど、消費者ローン業界への影響が予想されるため、事業継続が困難となった中小の貸金業者に対し消費者ローン債権の受け皿機能を提供して、かかる貸金業者の有する貸出債権を引継ぐことにより、個人信用の急激な収縮に対してのセーフティネットとなるべく、リーマン・ブラザーズ証券株式会社との提携により、債権の買取・管理の事業を進めてまいります。

GMOインターネットグループは、本事業における環境変化を収益機会に変えていきます。

### インターネット証券事業

GMOインターネットグループの高度な技術力を活かし、ゼロから自社開発によりインターネット証券を立ち上げました。

私たちには、今までのインターネット証券にない3つの競争優位性があります。

- オープンソースを利用したシステム開発による低コスト化
  - 業務を全自動化することによる最小の人数での運営
  - ウェブサービスAPIの公開によりインターネットの力を利用した集客体制
- これらにより、業界最低水準の取引手数料を実現し、ユーザーに使い勝手のよい簡単・便利なサービスを提供することができました。



# IR基本方針

当社は以下の基本方針に基づきIR活動を推進してまいります。

### 1. 企業情報の開示について

当社は株主を含む一般の投資家、機関投資家、アナリストの皆様に対し、迅速で公平、かつ正確でわかりやすい企業情報の発信に努めてまいります。また、一部の特定の方に対し、特定の情報をお伝えすることはいたしません。

お伝えする情報とは以下のとおりです。

- 決算関連情報（四半期、半期、通期決算）
- その他適時開示事項

なお、開示方法は証券取引法及び株式会社東京証券取引所などの定める適時開示等に関する規則により、当社ホームページにも適宜掲載いたします。

### 2. 業績予想および将来の予測について

当社は、四半期ごとに詳細な業績の開示を行うことにより、皆様の便宜を図ることを心がけてまいります。

当社が発表する業績予想などの将来の予測に関するものは、発表時点での予想であり、その内容を保証するものではありません。また当社は、第三者によるいかなる当社業績予測を支持することをいたしません。

### 3. 証券アナリストや機関投資家の方々とのミーティングにおける開示情報について

当社が行う証券アナリストや機関投資家の方々とのミーティング（個別ミーティング、スモール・ミーティング）で発表される情報は、既に決算発表などで公開された事実か周知の事実、あるいは一般的なビジネス環境などに限られます。未公開の「重要事実」などについては、当社は一切言及いたしません。

### 4. ディスクロージャーの方法

商法及び証券取引法等における法律に定められたディスクロージャーについては、法令に定められた方法にて適正に行います。また、適時開示規則に該当するディスクロージャーは、同規則に従い、株式会社東京証券取引所への事前説明後、同取引所の提供する「適時開示情報伝達システム（TDnet）」へ登録し、速やかに報道機関に同一情報を提供いたします。当社ホームページにおけるTDnetにて公開した情報の提供については、証券取引法及び適時開示規則を踏まえ、報道機関に事実を公表し、同取引所ホームページ内の「適時開示情報閲覧サービス」への掲載確認後、速やかに当該情報の掲載を行うことといたします。

また、PDFファイルやその他準備の都合上、当該情報のホームページへの掲載が遅れることもあります。適時開示規

## IRスケジュール

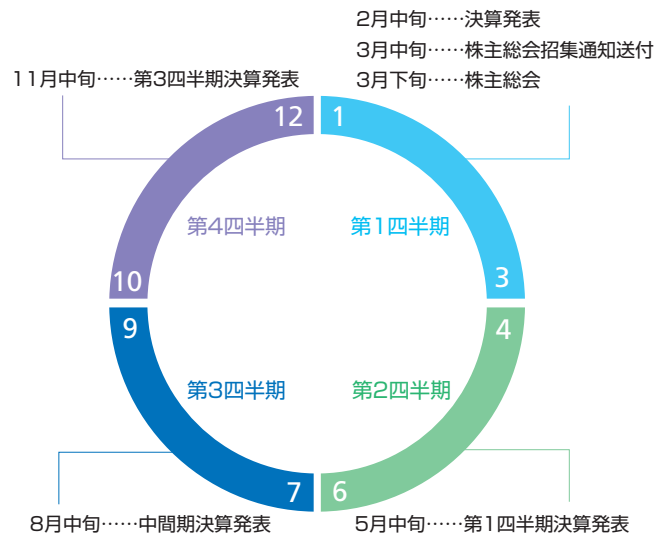
則に該当しない情報については、証券取引法等の各法令を踏まえて、適切な方法により正確かつ公正に当該情報を株主及び投資家に伝える方針であります。

### 5. IRポリシーの社内徹底

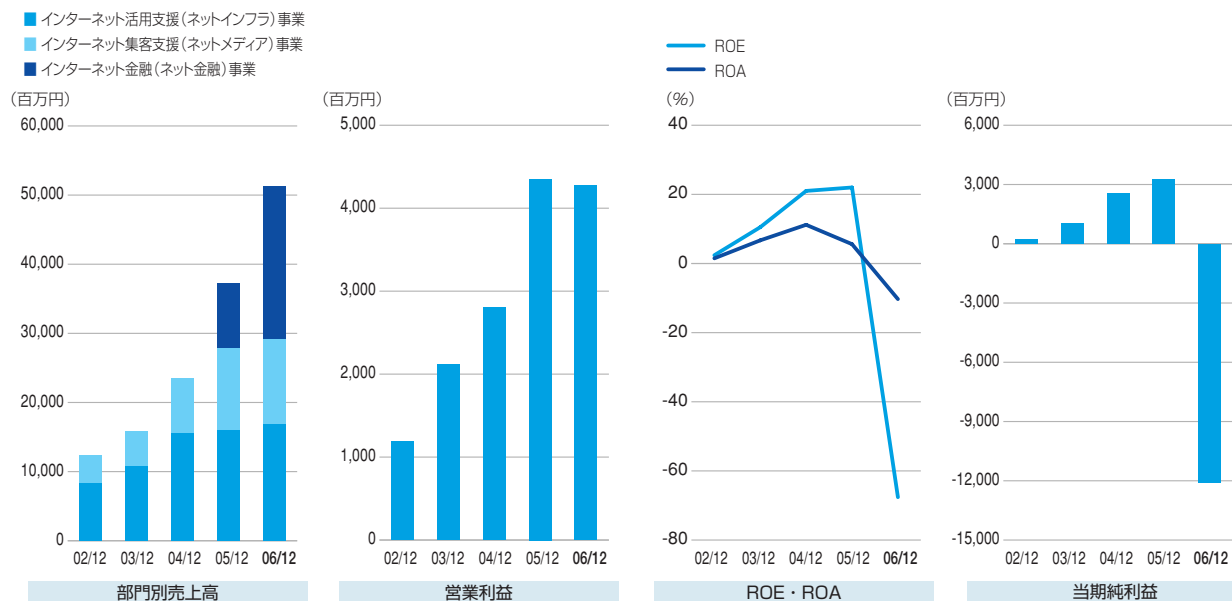
当社は、本IR基本方針を折に触れ全社に浸透させ、徹底させます。証券アナリストや機関投資家の方からの問い合わせは、すべてIR担当部署が対応いたします。これは、当社とその社員について証券取引法を含むあらゆる法的責任から保護することを目的としています。

### 6. IR自粛期間

当社は「IR自粛期間」を設けており、その期間は各四半期の決算発表日から遡る3週間とさせていただきます。その期間中、当社の役職員は事業見通しや成果、あるいは予測についてコメントすることを控えさせていただくと共に、個別ミーティング、アナリスト説明会（ラージ&スモール・ミーティング）、セミナー、カンファレンス・コールなどの開催、参加はいたしません。



## 経営指標の推移（連結）



### 営業概況

#### インターネット活用支援(ネットインフラ)事業

ネットインフラ事業につきましては、これまで当社グループが作り上げてきた各種事業がそれぞれ充実し、お客様がインターネットを活用するために必要なサービスを一貫して提供することができる基盤が整ってまいりました。当連結会計年度においては、これらの事業を有機的に結合し、それぞれのサービスを、様々な組み合わせにより商品化、さらには、訪問型営業活動により、お客様のニーズに合わせてそれぞれのサービスをパッケージとして販売するなど、グループシナジーを最大化するための営業活動に注力いたしました。

#### インターネット集客支援(ネットメディア)事業

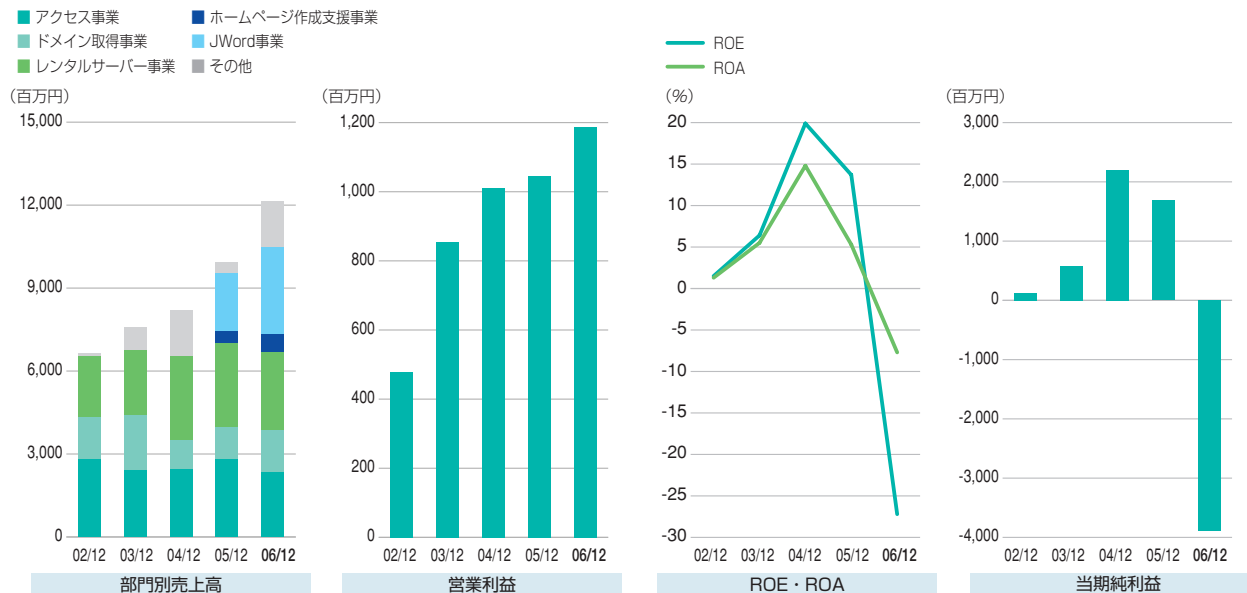
ネットメディア事業におきましては、インターネットメディアの育成に力を入れ、昨今関心の高まるブログサービスの

拡大などにより、当社グループメディアを利用するユーザーは2,220万人を超えました。当連結会計年度からは、この大規模メディア資産を収益に結びつける基盤整備に注力してまいりました。

当社グループでは、オーバーチュア株式会社との多面的な業務提携を行い、検索サイトとの連動により広告を行うJWordサービスや、ブログサービスなどのコンテンツの内容に連動した広告配信サービスなど、メディア資産の収益化を進めてまいりました。

この結果、ネットメディア事業における収益性は大幅に改善されました。

## 経営指標の推移（単体）



### インターネット金融(ネット金融)事業

ネットインフラおよびネットメディア事業により、安定したストック収入を確立し、さらなる成長ドライブを実現するため、当社グループは、ネット金融事業に本格参入いたしました。

金融事業は、インターネットとの親和性が極めて高く、当社グループのメディア資産、マーケティングノウハウとの融合により、順調な成長を遂げました。

金融事業のなかでも、当社グループが追求する「なくなるしない」、「ストック収入」という事業特性の典型であるローン・クレジット(融資)事業を運営しております。

当連結会計年度においては、グレーゾーン金利問題などから、法定上限金利を引き下げる内容とする貸金業法等改正法が成立し、日本公認会計士協会の発表した指針により、82億円の利息返還損失関連費用の計上を行

いました。これに対しては、平成18年12月に第三者割当増資による、76億円の資本増強を行い、財務体質を強化しております。

以上のとおり特別な事情があったものの、当社グループの2,220万人にのぼるメディア資産との相乗効果により、マーケティング効率は飛躍的に向上いたしました。

また、当連結会計年度において、当社グループは、インターネット証券サービスを本格的に立ち上げました。本サービスの特徴としては、オープンソースの利用によるシステム開発コストの低減および業務の全自動化、これにより業界最低水準の取引手数料を実現いたしました。

当連結会計年度においては、事業立ち上げコストの回収から、営業収益の業績寄与はわずかでありましたが、順調な成長により、来期以降の収益寄与が期待されます。

# 連結財務諸表

## 連結貸借対照表

| 科目              | 当連結会計年度<br>平成18年12月31日現在 | 前連結会計年度<br>平成17年12月31日現在 | 科目                     | 当連結会計年度<br>平成18年12月31日現在 | 前連結会計年度<br>平成17年12月31日現在 |
|-----------------|--------------------------|--------------------------|------------------------|--------------------------|--------------------------|
| <b>(資産の部)</b>   |                          |                          | <b>(負債の部)</b>          |                          |                          |
| <b>流動資産</b>     | <b>106,411,798</b>       | <b>54,506,355</b>        | <b>流動負債</b>            | <b>105,336,483</b>       | <b>56,435,049</b>        |
| 現金及び預金          | 32,940,455               | 24,192,882               | 支払手形及び買掛金              | 773,204                  | 1,145,053                |
| 受取手形及び売掛金       | 3,434,809                | 2,965,738                | 短期借入金                  | 55,626,767               | 7,591,000                |
| たな卸資産           | 31,719                   | 31,605                   | 1年以内返済予定長期借入金          | 12,235,030               | 8,300,400                |
| 繰延税金資産          | 2,121,263                | 1,544,780                | 1年以内償還予定社債             | 2,150,000                | 150,000                  |
| 営業貸付金           | 63,788,341               | 27,010,379               | 1年以内償還予定転換社債型新株予約権付社債  | —                        | 31,000,000               |
| 未収収益            | 1,350,440                | 3,578,822                | 未払金                    | 10,855,512               | 2,288,712                |
| 証券業における預託金      | 5,352,000                | —                        | 未払法人税等                 | 2,026,373                | 2,610,787                |
| 証券業における信用取引資産   | 5,452,598                | —                        | 賞与引当金                  | 119,953                  | 108,681                  |
| 証券業における短期差入保証金  | 1,050,708                | —                        | 役員賞与引当金                | 37,700                   | —                        |
| その他             | 3,463,453                | 1,771,743                | 前受金                    | 1,833,868                | 1,382,220                |
| 貸倒引当金           | △12,573,992              | △6,589,597               | 証券業における信用取引負債          | 5,452,598                | —                        |
| <b>固定資産</b>     | <b>39,867,344</b>        | <b>33,551,013</b>        | 証券業における受入保証金           | 4,159,893                | —                        |
| <b>有形固定資産</b>   | <b>1,052,111</b>         | <b>828,607</b>           | 利息返還損失引当金              | 4,295,000                | —                        |
| 建物及び構築物         | 338,674                  | 255,231                  | その他                    | 5,770,580                | 1,858,193                |
| 工具器具及び備品        | 666,640                  | 532,809                  | <b>固定負債</b>            | <b>21,398,272</b>        | <b>10,655,349</b>        |
| 土地              | 0                        | 9,800                    | 社債                     | 3,000,000                | 4,150,000                |
| その他             | 46,796                   | 30,766                   | 長期借入金                  | 11,126,324               | 5,445,950                |
| <b>無形固定資産</b>   | <b>24,486,679</b>        | <b>19,713,999</b>        | 長期未払金                  | 4,059,156                | 656,317                  |
| 営業権             | —                        | 409,072                  | 繰延税金負債                 | 31,143                   | 2,793                    |
| のれん             | 20,633,464               | —                        | 役員退職慰労引当金              | 128,200                  | 50,200                   |
| ソフトウェア          | 3,523,557                | 2,053,300                | 退職給付引当金                | 199,849                  | 192,238                  |
| 連結調整勘定          | —                        | 16,792,246               | 利息返還損失引当金              | 2,790,000                | —                        |
| その他             | 329,658                  | 459,380                  | その他                    | 63,598                   | 157,849                  |
| <b>投資その他の資産</b> | <b>14,328,553</b>        | <b>13,008,406</b>        | <b>特別法上の準備金</b>        | <b>16,152</b>            | <b>—</b>                 |
| 投資有価証券          | 6,725,254                | 6,676,076                | 証券取引責任準備金              | 16,152                   | —                        |
| 長期貸付金           | 23,253                   | 111,839                  | <b>負債合計</b>            | <b>126,750,907</b>       | <b>67,090,398</b>        |
| 出資金             | 458,983                  | 455,211                  | <b>(少数株主持分)</b>        |                          |                          |
| 保証金             | 973,318                  | 1,041,181                | <b>少数株主持分</b>          | <b>—</b>                 | <b>4,684,079</b>         |
| 長期預け金           | 5,534,555                | 3,173,388                | <b>(資本の部)</b>          |                          |                          |
| 繰延税金資産          | 264,656                  | 678,309                  | 資本金                    | —                        | 3,311,130                |
| その他             | 372,210                  | 886,118                  | 資本剰余金                  | —                        | 5,353,357                |
| 貸倒引当金           | △23,678                  | △13,718                  | 利益剰余金                  | —                        | 7,617,791                |
|                 |                          |                          | その他有価証券評価差額金           | —                        | 28,214                   |
|                 |                          |                          | 為替換算調整勘定               | —                        | △3,621                   |
|                 |                          |                          | 自己株式                   | —                        | △23,980                  |
|                 |                          |                          | 資本合計                   | —                        | 16,282,890               |
|                 |                          |                          | <b>負債・少数株主持分及び資本合計</b> | <b>—</b>                 | <b>88,057,369</b>        |
|                 |                          |                          | <b>(純資産の部)</b>         |                          |                          |
|                 |                          |                          | <b>株主資本</b>            | <b>11,329,842</b>        | <b>—</b>                 |
|                 |                          |                          | 資本金                    | 7,148,299                | —                        |
|                 |                          |                          | 資本剰余金                  | 9,188,342                | —                        |
|                 |                          |                          | 利益剰余金                  | △5,006,591               | —                        |
|                 |                          |                          | 自己株式                   | △208                     | —                        |
|                 |                          |                          | <b>評価・換算差額等</b>        | <b>△20,522</b>           | <b>—</b>                 |
|                 |                          |                          | その他有価証券評価差額金           | 4,559                    | —                        |
|                 |                          |                          | 繰延ヘッジ損益                | 13,351                   | —                        |
|                 |                          |                          | 為替換算調整勘定               | △38,432                  | —                        |
|                 |                          |                          | <b>新株予約権</b>           | <b>33,647</b>            | <b>—</b>                 |
|                 |                          |                          | <b>少数株主持分</b>          | <b>8,185,267</b>         | <b>—</b>                 |
|                 |                          |                          | <b>純資産合計</b>           | <b>19,528,235</b>        | <b>—</b>                 |
| <b>資産合計</b>     | <b>146,279,143</b>       | <b>88,057,369</b>        | <b>負債・純資産合計</b>        | <b>146,279,143</b>       | <b>—</b>                 |

\*金額は千円未満を切り捨てて表示しております。(単位：千円)

\*金額は千円未満を切り捨てて表示しております。(単位：千円)

## 連結損益計算書

| 科 目        | 当連結会計年度                      | 前連結会計年度                      | 科 目                   | 当連結会計年度                      | 前連結会計年度                      |
|------------|------------------------------|------------------------------|-----------------------|------------------------------|------------------------------|
|            | 平成18年1月1日から<br>平成18年12月31日まで | 平成17年1月1日から<br>平成17年12月31日まで |                       | 平成18年1月1日から<br>平成18年12月31日まで | 平成17年1月1日から<br>平成17年12月31日まで |
| 営業収益       | 50,842,428                   | 37,219,808                   | 特別利益                  | 3,110,980                    | 4,905,120                    |
| 事業費        | 13,594,374                   | 12,814,347                   | 前期損益修正益               | 25,156                       | 34,868                       |
| 販売費及び一般管理費 | 32,976,439                   | 20,052,980                   | 固定資産売却益               | 183                          | 14,287                       |
| 営業利益       | 4,271,614                    | 4,352,481                    | 投資有価証券売却益             | 2,159,445                    | 459,788                      |
| 営業外収益      | 325,345                      | 247,946                      | 関係会社株式売却益             | 343,987                      | 3,010,629                    |
| 受取利息・配当金   | 12,762                       | 25,386                       | 持分変動益                 | 544,874                      | 1,364,951                    |
| 受取手数料      | 43,867                       | 52,297                       | 貸倒引当金戻入益              | 20,499                       | 20,595                       |
| 償却債権回収益    | 421                          | 2,152                        | その他                   | 16,834                       | —                            |
| 投資事業組合利益   | 127,822                      | 28,349                       | 特別損失                  | 16,017,501                   | 2,415,327                    |
| 為替差益       | 77,863                       | 16,769                       | 前期損益修正損               | —                            | 11,093                       |
| 営業補償金      | —                            | 48,300                       | 固定資産売却損               | 58                           | 95,673                       |
| その他        | 62,608                       | 74,690                       | 固定資産除却損               | 62,767                       | 489,504                      |
| 営業外費用      | 604,823                      | 497,330                      | 営業権償却額                | —                            | 82,193                       |
| 支払利息       | 267,921                      | 19,020                       | 投資有価証券評価損             | 34,530                       | 330,800                      |
| 新株発行費      | —                            | 37,866                       | 投資有価証券売却損             | 499,628                      | —                            |
| 株式交付費      | 38,032                       | —                            | 関係会社株式評価損             | 37,448                       | 10,049                       |
| 社債発行費      | 10,000                       | 21,126                       | 関係会社株式売却損             | 1,100                        | 6,932                        |
| 投資事業組合損失   | —                            | 3,870                        | 出資金評価損                | —                            | 41,649                       |
| 和解金        | —                            | 341,470                      | 減損損失                  | 4,751,331                    | —                            |
| 支払手数料      | 226,150                      | —                            | 持分変動損                 | 315,011                      | 246,289                      |
| その他        | 62,718                       | 73,976                       | 解約違約金                 | 255,671                      | 75,158                       |
| 経常利益       | 3,992,136                    | 4,103,097                    | 事業整理損失                | 55,776                       | 773,325                      |
|            |                              |                              | 利息返還損失関連費用            | 8,217,497                    | —                            |
|            |                              |                              | 社名変更費用                | —                            | 37,566                       |
|            |                              |                              | 損害賠償金                 | —                            | 160,110                      |
|            |                              |                              | 社債償還損                 | —                            | 54,979                       |
|            |                              |                              | 前払費用一括償却額             | 278,929                      | —                            |
|            |                              |                              | 未収利息償却損               | 1,442,741                    | —                            |
|            |                              |                              | その他                   | 65,007                       | —                            |
|            |                              |                              | 税金等調整前当期純利益または純損失 (△) | △ 8,914,384                  | 6,592,891                    |
|            |                              |                              | 法人税、住民税及び事業税          | 2,089,813                    | 3,222,231                    |
|            |                              |                              | 法人税等調整額               | 512,475                      | △ 266,035                    |
|            |                              |                              | 少数株主利益                | 583,102                      | 377,741                      |
|            |                              |                              | 当期純利益または純損失 (△)       | △ 12,099,776                 | 3,258,953                    |

\*金額は千円未満を切り捨てて表示しております。(単位：千円)

\*金額は千円未満を切り捨てて表示しております。(単位：千円)

## 連結財務諸表

### 連結キャッシュ・フロー計算書

| 科 目                     | 当連結会計年度                      | 前連結会計年度                      |
|-------------------------|------------------------------|------------------------------|
|                         | 平成18年1月1日から<br>平成18年12月31日まで | 平成17年1月1日から<br>平成17年12月31日まで |
| 営業活動によるキャッシュ・フロー        | 4,544,773                    | △158,357                     |
| 投資活動によるキャッシュ・フロー        | △3,400,688                   | △22,733,175                  |
| 財務活動によるキャッシュ・フロー        | 7,995,309                    | 34,748,770                   |
| 現金及び現金同等物に係る換算差額        | 21,542                       | 9,630                        |
| 現金及び現金同等物の増加額           | 9,160,937                    | 11,866,868                   |
| 現金及び現金同等物の期首残高          | 23,202,882                   | 11,319,354                   |
| 連結子会社増加に伴う現金及び現金同等物の増加額 | 738,786                      | 16,659                       |
| 合併による現金及び現金同等物の増加額      | 77,639                       | —                            |
| 現金及び現金同等物の期末残高          | 33,180,245                   | 23,202,882                   |

\*金額は千円未満を切り捨てて表示しております。(単位：千円)

### 連結剰余金計算書

| 科 目              | 前連結会計年度                      |
|------------------|------------------------------|
|                  | 平成17年1月1日から<br>平成17年12月31日まで |
| <b>(資本剰余金の部)</b> |                              |
| 資本剰余金期首残高        | 5,284,148                    |
| 資本剰余金増加高         | 69,208                       |
| 資本剰余金期末残高        | 5,353,357                    |
| <b>(利益剰余金の部)</b> |                              |
| 利益剰余金期首残高        | 4,768,047                    |
| 利益剰余金増加高         | 3,266,651                    |
| 利益剰余金減少高         | 416,907                      |
| 利益剰余金期末残高        | 7,617,791                    |

\*金額は千円未満を切り捨てて表示しております。(単位：千円)

### 連結株主資本等変動計算書 (平成18年1月1日から平成18年12月31日まで)

|                               | 株主資本      |           |             |         | 評価・換算差額等    |                  |             |              | 新株予約権   | 少数株主持分 | 純資産合計     |                    |
|-------------------------------|-----------|-----------|-------------|---------|-------------|------------------|-------------|--------------|---------|--------|-----------|--------------------|
|                               | 資本金       | 資本剰余金     | 利益剰余金       | 自己株式    | 株主資本合計      | その他有価証券<br>評価差額金 | 繰延ヘッジ<br>損益 | 為替換算<br>調整勘定 |         |        |           | 評価・<br>換算差額等<br>合計 |
| 平成17年12月31日残高                 | 3,311,130 | 5,353,357 | 7,617,791   | △23,980 | 16,258,297  | 28,214           | 38,259      | △3,621       | 62,853  | —      | 4,684,079 | 21,005,230         |
| 連結会計年度中の変動額                   |           |           |             |         |             |                  |             |              |         |        |           |                    |
| 新株の発行                         | 3,837,169 | 3,827,072 |             |         | 7,664,241   |                  |             |              |         |        |           | 7,664,241          |
| 剰余金の配当                        |           |           | △371,835    |         | △371,835    |                  |             |              |         |        |           | △371,835           |
| 利益処分による役員賞与                   |           |           | △55,719     |         | △55,719     |                  |             |              |         |        |           | △55,719            |
| 当期純損失                         |           |           | △12,099,776 |         | △12,099,776 |                  |             |              |         |        |           | △12,099,776        |
| 合併による利益剰余金減少高                 |           |           | 1,955       |         | 1,955       |                  |             |              |         |        |           | 1,955              |
| 連結子会社増加による利益剰余金減少高            |           |           | △99,005     |         | △99,005     |                  |             |              |         |        |           | △99,005            |
| 自己株式の処分                       |           | 7,912     |             | 23,772  | 31,685      |                  |             |              |         |        |           | 31,685             |
| 株主資本以外の項目の<br>連結会計年度中の変動額(純額) |           |           |             |         |             | △23,655          | △24,908     | △34,811      | △83,375 | 33,647 | 3,501,188 | 3,451,461          |
| 連結会計年度中の変動額合計                 | 3,837,169 | 3,834,984 | △12,624,382 | 23,772  | △4,928,455  | △23,655          | △24,908     | △34,811      | △83,375 | 33,647 | 3,501,188 | △1,476,994         |
| 平成18年12月31日残高                 | 7,148,299 | 9,188,342 | △5,006,591  | △208    | 11,329,842  | 4,559            | 13,351      | △38,432      | △20,522 | 33,647 | 8,185,267 | 19,528,235         |

\*金額は千円未満を切り捨てて表示しております。(単位：千円)



# 単体財務諸表

## 単体貸借対照表 (要約)

| 科 目            | 第16期          | 第15期          |
|----------------|---------------|---------------|
|                | 平成18年12月31日現在 | 平成17年12月31日現在 |
| <b>(資産の部)</b>  |               |               |
| 流動資産           | 15,850,586    | 7,686,071     |
| 固定資産           | 38,984,643    | 38,672,451    |
| 有形固定資産         | 129,369       | 125,769       |
| 無形固定資産         | 454,221       | 793,081       |
| 投資その他の資産       | 38,401,053    | 37,753,599    |
| 資産合計           | 54,835,230    | 46,358,522    |
| <b>(負債の部)</b>  |               |               |
| 流動負債           | 29,065,059    | 33,661,181    |
| 固定負債           | 9,768,560     | 122,490       |
| 負債合計           | 38,833,620    | 33,783,671    |
| <b>(資本の部)</b>  |               |               |
| 資本金            | —             | 3,311,130     |
| 資本剰余金          | —             | 5,353,357     |
| 利益剰余金          | —             | 3,906,635     |
| その他有価証券評価差額金   | —             | 27,708        |
| 自己株式           | —             | △23,980       |
| 資本合計           | —             | 12,574,851    |
| 負債・資本合計        | —             | 46,358,522    |
| <b>(純資産の部)</b> |               |               |
| 株主資本           | 15,963,226    | —             |
| 資本金            | 7,148,299     | —             |
| 資本剰余金          | 9,188,342     | —             |
| 利益剰余金          | △373,206      | —             |
| 自己株式           | △208          | —             |
| 評価・換算差額等       | 38,383        | —             |
| その他有価証券評価差額金   | 25,032        | —             |
| 繰延ヘッジ損益        | 13,351        | —             |
| 純資産合計          | 16,001,610    | —             |
| 負債・純資産合計       | 54,835,230    | —             |

\*金額は千円未満を切り捨てて表示しております。(単位：千円)

## 単体損益計算書 (要約)

| 科 目                | 第16期                         | 第15期                         |
|--------------------|------------------------------|------------------------------|
|                    | 平成18年1月1日から<br>平成18年12月31日まで | 平成17年1月1日から<br>平成17年12月31日まで |
| 営業収益               | 12,133,675                   | 9,921,292                    |
| 事業費                | 7,700,463                    | 6,670,425                    |
| 販売費及び一般管理費         | 3,245,142                    | 2,205,095                    |
| 営業利益               | 1,188,069                    | 1,045,771                    |
| 営業外収益              | 1,217,308                    | 580,532                      |
| 営業外費用              | 537,985                      | 45,455                       |
| 経常利益               | 1,867,392                    | 1,580,848                    |
| 特別利益               | 2,173,796                    | 3,491,623                    |
| 特別損失               | 6,789,808                    | 1,765,425                    |
| 税引前当期純利益または純損失 (△) | △2,748,619                   | 3,307,045                    |
| 法人税、住民税及び事業税       | 78,013                       | 1,863,043                    |
| 法人税等調整額            | 1,065,359                    | △243,656                     |
| 当期純利益または純損失 (△)    | △3,891,992                   | 1,687,658                    |
| 前期繰越利益             | —                            | 2,535,494                    |
| 中間配当額              | —                            | 184,095                      |
| 合併による抱合株式償却損       | —                            | 846,021                      |
| 当期末処分利益            | —                            | 3,193,035                    |

\*金額は千円未満を切り捨てて表示しております。(単位：千円)

## 単体株主資本等変動計算書 (平成18年1月1日から平成18年12月31日まで)

|                              | 株主資本      |           |              |             |        |         |            |             |         |            | 評価・換算差額等         |             |                | 純資産合計      |
|------------------------------|-----------|-----------|--------------|-------------|--------|---------|------------|-------------|---------|------------|------------------|-------------|----------------|------------|
|                              | 資本金       | 資本剰余金     |              |             | 利益準備金  | 利益剰余金   |            |             | 自己株式    | 株主資本合計     | その他有価証券<br>評価差額金 | 繰延ヘッジ<br>損益 | 評価・換算<br>差額等合計 |            |
|                              |           | 資本剰余金     | その他<br>資本剰余金 | 資本剰余金<br>合計 |        | 別途積立金   | 繰越利益剰余金    | 利益剰余金<br>合計 |         |            |                  |             |                |            |
| 平成17年12月31日残高                | 3,311,130 | 5,238,528 | 114,828      | 5,353,357   | 13,600 | 700,000 | 3,193,035  | 3,906,635   | △23,980 | 12,547,142 | 27,708           | 41,985      | 69,694         | 12,616,836 |
| 事業年度中の変動額                    |           |           |              |             |        |         |            |             |         |            |                  |             |                |            |
| 新株の発行                        | 3,837,169 | 3,827,072 |              | 3,827,072   |        |         |            |             |         | 7,664,241  |                  |             |                | 7,664,241  |
| 剰余金の配当                       |           |           |              |             |        |         | △371,835   | △371,835    |         | △371,835   |                  |             |                | △371,835   |
| 当期純損失                        |           |           |              |             |        |         | △3,891,992 | △3,891,992  |         | △3,891,992 |                  |             |                | △3,891,992 |
| 自己株式の処分                      |           |           | 7,912        | 7,912       |        |         |            |             | 23,857  | 31,770     |                  |             |                | 31,770     |
| 自己株式の取得                      |           |           |              |             |        |         |            |             | △84     | △84        |                  |             |                | △84        |
| 子会社合併抱合償却                    |           |           |              |             |        |         | △16,014    | △16,014     |         | △16,014    |                  |             |                | △16,014    |
| 株主資本以外の項目の<br>事業年度中の変動額 (純額) |           |           |              |             |        |         |            |             |         |            | △2,676           | △28,634     | △31,310        | △31,310    |
| 事業年度中の変動額合計                  | 3,837,169 | 3,827,072 | 7,912        | 3,834,984   |        |         | △4,279,842 | △4,279,842  | 23,772  | 3,416,084  | △2,676           | △28,634     | △31,310        | 3,384,773  |
| 平成18年12月31日残高                | 7,148,299 | 9,065,600 | 122,741      | 9,188,342   | 13,600 | 700,000 | △1,086,808 | △373,206    | △208    | 15,963,226 | 25,032           | 13,351      | 38,383         | 16,001,610 |

\*金額は千円未満を切り捨てて表示しております。(単位：千円)

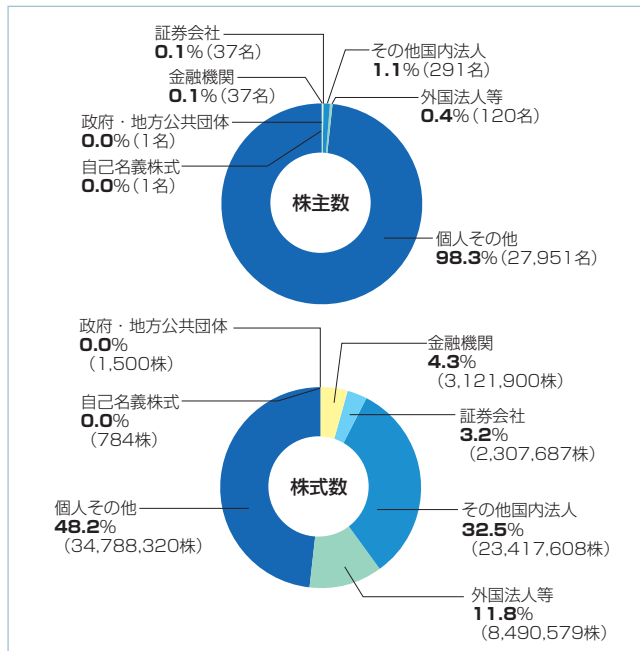
### 株式の状況

|            |              |
|------------|--------------|
| ■ 発行可能株式総数 | 248,125,000株 |
| ■ 発行済株式総数  | 72,128,378株  |
| ■ 株主数      | 28,438名      |

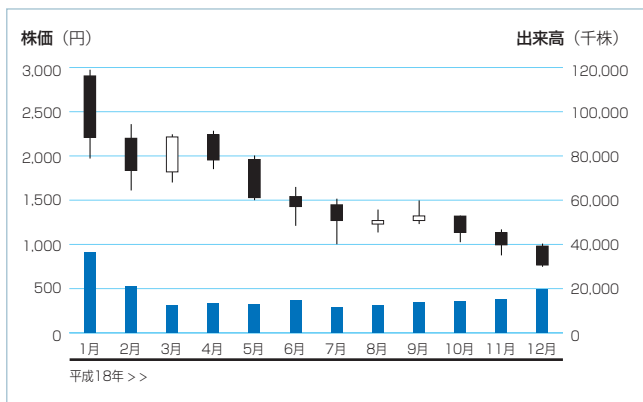
### 大株主

| 株主名                                       | 持株数(株)     | 持株比率(%) |
|---|------------|---------|
| 有限会社熊谷正寿事務所                               | 22,400,000 | 31.1    |
| 熊谷正寿                                      | 12,000,000 | 16.6    |
| メロンバンクトリーティアクライアンツオムニバス                   | 1,663,100  | 2.3     |
| バイエルリッシュフェラインスバンクアーゲーカスタマーアカウント           | 1,302,900  | 1.8     |
| 新光証券株式会社                                  | 946,400    | 1.3     |
| 日本マスタートラスト信託銀行株式会社(信託口)                   | 831,800    | 1.2     |
| バンクオブニューヨークジーシーエム<br>クライアントアカウントツイーアイエスジー | 770,100    | 1.1     |
| 日本トラスティ・サービス信託銀行株式会社(信託口)                 | 633,400    | 0.9     |
| 熊谷薫                                       | 600,000    | 0.8     |
| カセイスバンクオーデイナリーアカウント                       | 591,900    | 0.8     |

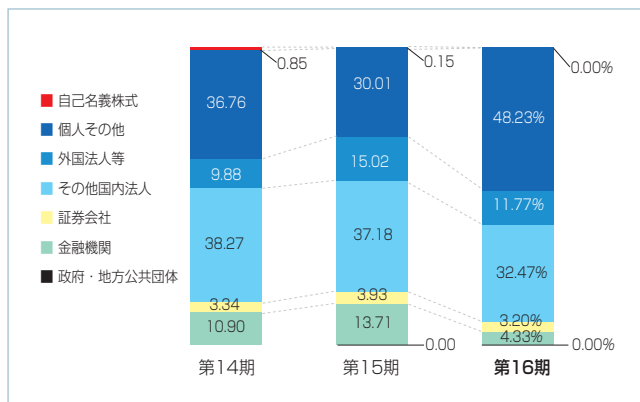
### 所有者別株式分布状況



### 株価および出来高の推移



### 所有者別株式数の推移



## 会社概要

### ■ 商号

GMOインターネット株式会社

### ■ 設立年月日

平成3年5月24日

### ■ 本社所在地

東京都渋谷区桜丘町26番1号 セルリアンタワー

### ■ 資本金

71億4,829万円

### ■ 従業員数

365名

### ■ グループ従業員数

1,541名

## 役員 (平成19年3月29日現在)

|            |       |
|------------|-------|
| 代表取締役会長兼社長 | 熊谷正寿  |
| 専務取締役      | 安田昌史  |
| 専務取締役      | 西山裕之  |
| 常務取締役      | 松原賢一郎 |
| 常務取締役      | 宮崎和彦  |
| 取締役        | 青山満   |
| 取締役        | 相浦一成  |
| 取締役        | 橘弘一   |
| 取締役        | 渡邊直哉  |
| 取締役        | 伊藤正   |
| 取締役        | 菅谷俊彦  |
| 取締役        | 有澤克己  |
| 取締役        | 新井輝洋  |
| 常勤監査役      | 武藤昌弘  |
| 監査役        | 木下学   |
| 監査役        | 小倉啓吾  |

## 株主優待制度のお知らせ

毎年6、12月末日の株主名簿および実質株主名簿に記載または記録された株主様に対し、一律5,000円分の当社サービスの割引券(ハガキ)をご郵送させていただきます。

株主様には、郵送されたハガキに必要な事項をご記入のうえ、ご返送していただきますと、ハガキが当社に到着した日の翌月もしくは翌々月のお支払について割引が適用されます。

ご利用いただけるサービスその他詳細につきましては、郵送されたハガキに記載の内容をご覧ください。

## 株主メモ

事業年度 1月1日から12月31日

定時株主総会 毎年3月

基準日 定時株主総会 12月31日

期末配当金 12月31日

中間配当金 6月30日

公告の方法 電子公告の方法により行います。ただし、電子公告によることができない事故その他やむを得ない事由が生じた場合は、日本経済新聞に掲載して行います。

公告掲載URL <http://www.gmo.jp/>

株主名簿管理人 東京都千代田区丸の内一丁目4番5号  
三菱UFJ信託銀行株式会社

同事務取扱場所 東京都千代田区丸の内一丁目4番5号  
三菱UFJ信託銀行株式会社 証券代行部

(同送付先) 〒137-8081

東京都江東区東砂七丁目10番11号  
三菱UFJ信託銀行株式会社 証券代行部  
電話 0120-232-711 (通話料無料)

同取次所 三菱UFJ信託銀行株式会社 全国各支店

### 株式に関するお手続きのご請求について

株式に関するお手続き(届出住所・印鑑・姓等の変更届、配当金振込指定書、単元未満株式買取請求書、名義書換請求書等)のご請求は、次の三菱UFJ信託銀行の電話およびインターネットでも24時間承っております。

電話(通話料無料) 0120-244-479 (本店証券代行部)

0120-684-479 (大阪証券代行部)

インターネットホームページ <http://www.tr.mufg.jp/daikou/>

なお、証券保管振替制度をご利用の株主様は、お取引口座のある証券会社にご照会ください。

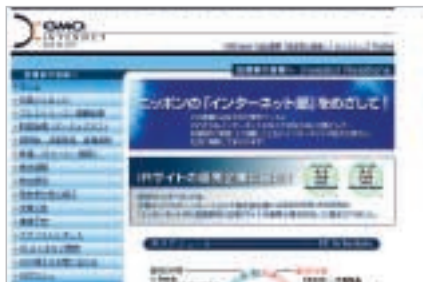
単元株式数 100株

証券コード 9449

GMOインターネットの  
ホームページをご覧ください。



● <http://www.gmo.jp/>



● <http://ir.gmo.jp/>



● <http://www.kumagai.com/>

## 株主優待をさらに充実しました！

このたび当社では株主の皆様の日ごろのご厚情に報いるため、GMOインターネット証券株式会社の「個人株主さま向け優遇サービス」をご案内させていただくことになりました。ご興味のある株主様におかれましては、是非ご検討いただければ幸甚に存じます。

### 1. 優遇サービス概要

GMOインターネット証券株式会社にて、GMOインターネット株式の買い付けをいただいた際には、これに関する株式委託手数料が無料となるものです。

### 2. 優遇サービスご利用のお申し込み

別途送付する優遇券によりお申し込みいただくこととなります。詳細につきましては、同優遇券冊子に記載の注意事項をご参照願います。

### 3. その他お問い合わせについて

本件に関するお問い合わせについては、GMOインターネット証券株式会社ヘルプデスクまでお願いいたします。

#### GMOインターネット証券株式会社 ヘルプデスク

- フリーダイヤル : 0120-727-930
- 携帯電話・PHSからは : 03-6221-0190
- お問い合わせ受付時間 : 月曜日から金曜日まで  
8:20~17:00(年末年始、祝祭日を除く)

## GMOインターネット株式会社

お問い合わせ先  
電話 : 03-3461-2222  
e-mail : [ir@gmo.jp](mailto:ir@gmo.jp)

**R100**  
古紙配合率100%再生紙  
を使用しています。

PRINTED WITH  
**SOY INK**  
地球環境に配慮した大豆油インキ  
を使用しています。